



BORGERFORENINGEN

ALLESØ - NÆSBYHOVED BROBY - SKOVSHØJRUP



Helhedsorienteret Udviklingsplan Allesø



Layout og Sats:



Informationsteknologi
- til den moderne virksomhed



Indholdsfortegnelse



Forord 3

1. Baggrund 4

1.1 De første skridt

1.2 VISION



2. Projektforløbet 5

2.1 Temamøder

2.2 Udviklingstræk



3. Plangrundlag 9

3.1 Hvad vil vi med lokalplanen

3.2 Hvad er en lokalplan

3.3 Udviklingen af en ny plantype

3.4 Forslag til "Lokalplanens formål"

3.5 Forslag til retningslinjer for

- *at Allesø skal fastholde sin karakter som landsby*

1. Fysisk

2. Socialt

3. Kulturelt

4. erhvervs- og miljømæssigt



4. Helhed og sammenhæng i initiativer og planlægning 20

4.1 Lokalplanens afgrænsning

5. "Hvordan kommer vi videre?"

Projektgruppe :

Projektkoordinator, landskabsarkitekt m.a.a., Jeremy Dean

IC Byfornyelse, Esbjerg v/ arkitekt m.a.a. Inger Callisen

og arkitekt m.a.a. Christel Ebsen





Forord

I dette hæfte har styregruppen for plan Allesø forsøgt, at sammenfatte resultaterne af den helhedsorienteret udviklingsplan for Allesø således, at vi kan komme med anbefalinger og gode ideer både til vores naboer i lokalområdet og til kommunen. Udover skabelse af grundlaget for lokalplanen skal vi også fastlægge hvordan vi kommer videre, herunder hvor og hvordan vi skal skaffe finansiering af de projekter vi ønsker at gennemføre i fremtiden - og som vi skønner udgør en væsentlig del af vores ambition og vision om "at bevare Allesø som landsby".

Med udgivelsen af dette plan forslag er fase 1 af arbejdet færdig. Foran os ligger en lang sej træk til at føre den ud i livet. Vi ønsker alle borgere i lokalområdet tillykke med planen og bringer her en stor tak til de mange, der har brugt tid og energi til at sikre at planarbejdet blev en succes.

Med venlig hilsen
På styregruppens vegne

Jeremy Dean
Projektleder

Poul Erik Asmussen
Formand for Borgerforeningen



1. Baggrund

1.1 De første skridt

I november 1997 tog en gruppe borgere initiativ til at indkalde til et offentligt møde i Allesø Forsamlingshus med byrådsmedlemmer fra alle partier for at få afklaret:

- hvad har vi af lokal opbakning og
- hvilke visioner har vi for fremtiden.

Udgangspunktet var, at den reviderede Kommuneplan ikke rummede visioner for landsbyerne og især ikke for Allesø i de kommende år.

Lokalt måtte der gøres noget for at sikre den ønskede udvikling, hvilket bl.a. førte til oprettelsen af Borgerforeningen i 1998.

Her var der enighed om, at den fremtidige udvikling må og skal bygge på "tradition og fornyelse – bygninger og omgivelser".

Med afsæt heri blev overskriften på en ansøgning (til Indenrigsministeriets landdistriktspulje) om støtte til projektet: "Helhedsorienteret udviklingsplan for Allesø".

1.2 Vision

Projektet har som vision, at der skal skabes et fremtidigt billede af, hvordan lokalområdets borgere og Odense Kommune skal/kan blive enige om, hvilke udviklingstiltag – både fysiske som ikke fysiske – der skal sættes på for at opnå en bæredygtig og attraktiv fremtid for beboere i Allesø og omegn.

Bæredygtigheden skal være:

- social
- erhvervmæssig
- kulturel
- miljømæssig.

Planen skal ikke være en traditionel lokalplan, der typisk behandler arealanvendelser, bygningsbevaring og forbedring af de fysiske omgivelser.

Planen skal istedet bygge på:

- at Agenda 21 tankegangen er bærende med udgangspunkt i Allesøs særlige forudsætninger
- at planresultaterne, virkninger og valgmuligheder fremkommer gennem en afdækning af de sociale-, erhvervmæssige-, kulturelle- og miljømæssige faktorer, hver for sig og i sammenhæng
- en aktiv dialog, udvidet aktiv deltagelse i øvrigt i lokalområdet samt bevidst hensyn til kommunikation og formidling
- at den rummer Oplæg til handlingsplan for den videre realisering af udpegede initiativer og tiltag
- at den skal kunne danne grundlag for en lokalplan, som siden udarbejdes af Odense Kommune.

Idegrundlaget for det videre arbejde kunne for eksempel være

- udbygning og renovering/fornyelse af bygninger, bl.a. forsamlingshuset, der eventuelt kan gå ind under AGF eller udvide aktionærkreds og få ny fleksibel indretning til mødelokale for mindre klubber som: jagtklub, modelklub, ældreklub.
- renovering og genanvendelse af bygninger til bl.a. børnehave, vuggestue, ældreboliger, dagligvarekiosk, museum samt turist og erhvervsformål
- udviklingsmuligheder for erhverv/landbrug, fx omlægning, undervisning
- udsmykning af omgivelserne, gader og stier
- genetablere eller nyanlægge gadekær
- sanering af skilteskoven
- forbedring af trafiksikkerhed
- forbedring af offentlig transport
- etablering af grønne arealer/områder såsom skove og rekreative arealer
- forbedring af grundlaget for udøvelse af sports- og idrætsaktiviteter

Mange af forslagene tager allerede på dette tidlige tidspunkt udgangspunkt i det konkrete fysiske og synlige i hverdagen, men ud fra: at udformningen af det fysiske miljø også har indflydelse på det sociale og kulturelle liv i lokalområdet.



"Sagt med andre ord af borgerne under de første møder :

Vores mål er at :

- opnå, at folk føler samhørighed
- det gode ved Allesø bevares
- skabe sammenhold
- opnå indflydelse
- få et bæredygtigt miljø
- skabe gode rammer for menneskene
- lave en handlingsplan og et værktøj, der kan bruges
- igangsætte aktiviteter !"



2. Projektforløbet

2.1 Temamøder



Centralt for Borgerforeningens projektansøgning til Indenrigsministeriets landdistriktpulje var ideen om, at arbejde med en styret og forudsat PROCES igennem hele projektforløbet. Styring af processen skulle ikke alene tilvejebringe hurtigere resultater, men også involvere de deltagende borgere i hvordan barriererne til gennemførelse af værdibaserede planideer kunne overvindes i fremtiden. I stedet for planlægning gennem "inddragelse" er der således i stedet tale om planlægning gennem "deltagelse".

Projektet forudsatte derfor ansættelse af en proceskonsulent, hvis opgave har været, at lede og styre procesforløbet i hele projektets levetid.

Procesideen tager udgangspunkt i Edward de Bonos teorier om konfliktfri visjonsbygning, hvor deltagerne i planarbejdet selv tegner et billede af et emne eller problem - en metode til at dirigere opmærksomhed imod forskellige sider af samme sag. En teknik til at opstille en række parallel "oplevelser" med det formål, at kunne designe en løsning eller handling i fællesskab.

Resultatet af samarbejdet skulle være, at:

- løsninger er indlysende
- løsningens sammenhæng kan ses tydeligt, eller
- at resultatet skal undergå yderligere design for at finde den rigtige løsning.

Projektet har været organiseret med en styregruppe og 5 temagrupper, hver med sin formand. Odense Kommune har støttet projektet med deltagelse af 2 medlemmer i styregruppen.

Ca. 30 medborgere har deltaget i procesforløbet, som har omfattet et indledende borgermøde, et startseminar, 4 temamøder, et testseminar og et afsluttende borgermøde.

Projektarbejdet har varet i 1½ år fra maj 1999 til december 2000.

På seminarerne og temamøderne har deltagerne i en megen konstruktiv dialog identificeret et antal af lokale værdier (det som folk synes er vigtigt at holde fast i) og på denne baggrund produceret flere sider af ideer og forslag til at understøtte en bæredygtig udvikling af lokalområdet i fremtiden. På flere områder har deltagerne følt behov for at få professionel assistance til, at sætte ord på en række værdier og største parten af projektmidlerne har således været brugt til at kvalificere deltagernes beslutningsgrundlag for anbefaling af fremtidige udviklingstiltag.

Disse "kvalificerings"- eller delprojekter og deres stade er beskrevet nedenfor.

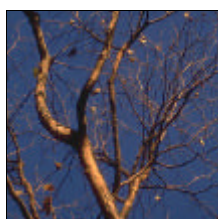
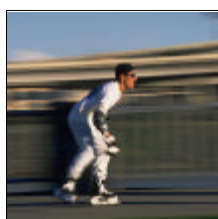
I projektforløbet har styregruppen fået øje på problemet ved forankring af projektet hos de fleste medborgere, der ikke har deltaget i selve projektarbejdet. Styregruppen gennemførte derfor en temaugen om projektet på Spurvelundskolen samt oprettede en lokal hjemmeside til at afhjælpe dette problem.



Forslag til Delfprojekter

NR.	Arbejdstitel	Projektbeskrivelse	Status 2000 Ressourceperson
1	Viemoserenden	Projekt for at gøre renden tilgængelig	Afventer svar fra Odense Kommune borgerforeningen
2	Rulleskøjtecenter i Allesøhallen (projekt med demonstrationsværdi)	Rulleskøjter er ikke blot en sport, men også et transportmiddel, som kræver undervisning i trafikfærdigheder og en mulighed for at demonstrere nytænkning, når det drejer sig om bæredygtighed i et lokalsamfund tæt på en storby.	Koncept under udarbejdelse AGF og borgerforeningen
3,4	Internetcafe på Spurvelundsskolen eller i AGFs lokaler	Informations teknologi er snart en integreret del af samfundets kommunikationsstruktur, som åbner mulighed for at skabe personlige netværk til gavn for småsamfund som Allesø, hvor behov for fastholdelse af lokal identitetsfølelse ventes at blive afgørende	Idégrundlag under udarbejdelse AGF Spurvelundsskolen og borgerforeningen
5	Temaugave om lokalområdet på skolen	25 - 29 sept. 2000 hele skolen beskæftiger sig med lokalområdets værdier	Er afholdt, avis udgivet Spurvelundsskolen
6	Grundlag for lokalhandel / IT handel	Erhvervsundersøgelser (se også nr. 14)	
7	Allesø som kunstner landsby	Undersøgelser af mulighed for kunstatelie i gl. bygninger	Skal undersøges af borgerforeningen
8	Ældreundersøgelse: debiler	Undersøgelse af behov for bedre transportmuligheder	Undersøgelse er gennemført af borgerforeningen
9	Ældreundersøgelse: ældrejobs	Undersøgelse af inntresse for ældrejobs i lokalområdet	Undersøgelse er gennemført af borgerforeningen
10	Naturværdier	Kortlægning af lokalområdets naturværdier samt forslag til fastholdelse af forbedring.	Rapport udarbejdet af NEPCON
11	Historiske værdier	Kortlægning af lokalområdets historiske værdier	Rapport udfærdiget Hans Henrik Jacobsen
12	Bevarings- og bygningsæstetiske værdier	Kortlægning af bevaringer og æstetiske værdier. Forslag til fastholdes og forbedring.	Rapport IC Byfornyelse Christel Ebsen
13	Trafikforhold og tilgængelighed	Trafikforhold med anbefaling om forbedringer	Rapport færdig Odense Kommune, Jannik Nyrop






Projekterne fordeler sig således, at nogle skal og vil være løst inden for tidsrammen – inden afrapporteringen 31. december 2000 – og andre er projekter, Borgerforeningen kan søge støtte til som f x konkrete anlægsprojekter eller pilotprojekter, der gennemføres for at demonstrere nytænkning. Alle må dog ses som led i vores samlede strategi



2.2 Udviklingstræk – positive og negative sider

Den videre planlægning må bygge på de samlede overvejelser omkring både de positive og de negative træk i udviklingen, der er fremkommet under møderne:

Samlet gælder dog, at al fremtidig planlægning skal ske med udgangspunkt i den 600 år gamle kulturarv.

Positive udviklingstræk	Negative udviklingstræk
 <p><i>Historie</i></p> <ul style="list-style-type: none"> • bosætning i 2.500 år, tyskertiden har skabt særligt sammenhold 	
 <p><i>Landsbystruktur</i></p> <ul style="list-style-type: none"> • 600 år gamle landsbystruktur (runde til stjerne) er stadig synlig. Gårdene som karakteristiske firkanter i selve landsbyen • landsbyatmosfære 	<ul style="list-style-type: none"> • tab af gårde (gr. brand m.v. gennem historien), nedlagte gårde eller med begrænset drift, hvorved bystrukturen svækkes og • gradvis forfald
 <p><i>Bygningsstruktur</i></p> <ul style="list-style-type: none"> • flere bygninger med god byggeskik • nyere huse udbygget langs veje og ikke i samlede udstykninger 	<ul style="list-style-type: none"> • byggeskik respekteres ikke på især nybygninger
 <p><i>Landskabet</i></p> <ul style="list-style-type: none"> • flot beliggenhed og ådal • markernes radial struktur i forhold kan stadig ses • mange gamle træer • udviklingsluser til landskabet fra vejene 	<ul style="list-style-type: none"> • kun 1 af 3 gadekær tilbage • antallet af vandhuller på markerne er reduceret
 <p><i>Infrastruktur</i></p> <ul style="list-style-type: none"> • oprindelig vejstruktur er intakt 	<ul style="list-style-type: none"> • gennemfartsvej på Beldringevej – stor hastighed • grim skiltning • kirke- og skolestier er ikke opretholdt • vejæstetikken kunne forbedres • belysning kunne forbedres
<p><i>Kollektiv trafik</i></p> <ul style="list-style-type: none"> • stadig bybus til landsbyen 	<ul style="list-style-type: none"> • kollektivudbud begrænset
<p><i>Sport og kultur</i></p> <ul style="list-style-type: none"> • aktivt foreningsliv. Der er ca. 40 foreninger, Allesø Gymnastik – og Idrætsforening er størst med ca. 1000 medlemmer og dermed stort aktiv. Generelt fald, der kan skyldes manglende tilhørsforhold/identifikation med lokalområdet • forsamlingshuset er stort aktiv • AGF og Allesøhallen • Kirke/erne • Husflidsskolen 	<ul style="list-style-type: none"> • behov for synliggørelse af foreningerne og deres aktiviteter • medlemstilbagegang i AGF
<p><i>Skolen</i></p> <ul style="list-style-type: none"> • Spurvelundsskolen med 1-7.klasse og med fritidsordning i området • Skolen centrum for mange (andre sport- og kulturel) aktiviteter 	<ul style="list-style-type: none"> • tab eller reduktion af skolen vil være en katastrofe for lokalområdet
<p><i>Erhverv</i></p> <ul style="list-style-type: none"> • Stadig mange erhvervstyper i lokalområdet • Landbrug stadig synlig og karakteristisk i bybilledet • Gartnerier er karakteristiske for lokalområdet • Der er flere håndværkere 	<ul style="list-style-type: none"> • detailhandel reduceret – og butikker er ikke en del af bybilledet • behov for mere arbejdsliv • få fungerende gårde, tomme bygninger
<p><i>Børn og unge</i></p> <ul style="list-style-type: none"> • Mange børn i alle aldre i lokalområdet • Dagplejetilbud • Klubaktivitet 	<ul style="list-style-type: none"> • ikke mange tilbud for børn og unge • ingen vuggestue, børneinstitutioner i lokalområdet • unge skal rejse fra lokalområdet for at deltage i de fleste aktiviteter
<p><i>Ældre</i></p> <ul style="list-style-type: none"> • Der findes ældreboliger i byen 	<p><i>Ældre</i></p> <ul style="list-style-type: none"> • begrænset udvalg af botilbud for ældre • begrænsede muligheder for aktiviteter • få opholds- og siddepladser i landsbyen • få indkøbsmuligheder • ingen særlige hensyn til handicapforhold



Positive udviklingstræk**Negative udviklingstræk***Sammenkoblingen mellem temaer/diverse*

- Indtil 1970 selvstændig kommune: skolen, præsten, Byhistorisk arkiv, sti- og vejstruktur, AGF, foreningslivet deles samt fællesskab i landbrug
- Befolkningssammensætningen består fortsat af folk i alle aldre.
- Bred vifte af aktiviteter

- kommunen ser ikke Allesø/Broby som sammenhængende samfund
- efter kommuneplanen skal Broby være soveby og Allesø bevares som kategori 2 landsby.
- Identitetsfølelse reduceres i forhold til samhørigheden mellem disse samfund samt reelt at aktiviteter hviler på en vigende identitetsopfattelse – ingen lokalidentitet, ingen forpligtelse overfor hinanden
- Risiko for at befolkningssammensætningen ændres og bliver mere ensidig som f.eks. i parcelhuskvartererne
- ingen offentlig investering eller privat i nybyggeri
- centralt styret planlægning siden 1970 med kommunesammenlægningen



Det samlede billede, der er enighed om, er, at Allesø, Næsbyhoved-Broby således gradvist har ændret sig fra at være produktions- og serviceområde/r til boligområder

- uden købmand, bager,
- skole uden overbygning
- uden værtshus, mejeri
- begrænsede transportmuligheder
- begrænsede faciliteter for unge og børn
- uden daginstitutioner.

Beldringe Flyveplads har ligeledes mistet sin betydning, men er nu fremme i debatten igen.

Hvilke konsekvenser det kan få i hverdagen, har ikke været drøftet.



3. Plangrundlag

3.1 Hvad vil vi med lokalplanen ?

Fra projektets start går det som en rød tråd gennem drøftelser og især i forhold til Odense Kommune, at der er behov for en lokalplan.

Som baggrund for det videre projektarbejde er det væsentligt NU at forstå og debattere:

- hvad er en lokalplan
- hvordan kan vi bruge den – og hvordan kan vi *ikke* bruge den
- hvad er det overordnede formål, hvad er det, vi vil opnå med planen, hvilken udvikling skal den sikre: fysisk, socialt, kulturelt, erhvervs- og miljømæssigt ?
- hvad får det af konsekvenser i dagligdagen for os alle ?

Det følgende indeholder et oplæg til ovennævnte punkter:

3.2 Hvad er en lokalplan ?

Grundlæggende kan en lokalplan

- sikre og regulere *fremtidige* fysiske forhold som: hvor, hvad, hvordan og
- i hvilket omfang, der må bygges, beplantes og befærdes i hele den samlede by.

Omvendt kan lokalplanen *ikke*

- sikre eller regulere lovlige forhold med tilbagevirkende kraft: hvad der en gang er udført (med tilladelse), kan kun ændres gradvist og ad frivillighedens vej, idet (lokalplanen ikke)
- generelt kan pålægge enkeltpersoner eller f x en kommune at udføre handlinger inden for et bestemt tidsrum. Princippet er således, at *kun* såfremt i fald der ønskes ændringer i "byens anvendelse og udseende", kan lokalplanen sikre *rammerne for ændringerne/handlingen*.

En lokalplan er et juridisk dokument, der består af 2 dele:

- en redegørelse, der beskriver baggrunden og formålet med lokalplanen
- en juridisk bindende del med bestemmelser af typen "må/skal", der kan anvendes som et præcist redskab i en sagsbehandling.

3.3 Udvikling af en ny plantype

En lokalplan omfatter traditionelt, som det allerede blev beskrevet i ansøgningen, kun fysiske forhold – og de følgende sider skal derfor opfattes som pilotforsøg på at følge op på et af hovedformålene med projektet og *udvikle en helheds- og udviklingsorienteret lokalplan*.

Lokalplanen er udviklet netop som en fysisk plan med det hovedformål og som det redskab, der kan præcisere og detaljere bestemmelser i overensstemmelse med den overordnede planlægning: kommuneplanen.

Kommuneplanen er i sin oprindelse også tænkt udelukkende som et fysisk planlægnings- og styringsredskab, men med færre midler i kommunerne er den især i de senere år og i de større kommuner udviklet som en STRATEGISK plan:

- en plan, der samler al planlægning på tværs af alle sektorer, opsætter mål, prioriterer indsatsområder og opsætter handleplaner i forhold til kommunens budgetter, dvs. gennemførelsestidspunkt.



Kommuneplanen er kommunalbestyrelsernes eller byrådenes plan. De debatterer muligheder/perspektiver og vælger strategierne på tværs af sektorerne og prioriterer og heraf følger, at kommuneplanen også er en POLITISK plan.

I den planudvikling er landsbyerne "tabt på gulvet" som de enheder eller samfund, de reelt udgør. Med projektet har vi fået et materiale, der er tilstrækkeligt til, at vi burde kunne overføre metode, systematik og erfaringer fra kommuneplanen til lokalplanlægningen, så den helheds- og udviklingsorienterede lokalplan også bliver en *strategisk lokalplan*.

Lokalplanen kobles hermed POLITISK OG ØKONOMISK på den overordnede planlægning med det resultat, at vi kan foreslå, Odense Kommune

- som det første skridt at udarbejde en pilot-lokalplan for Allesø samt med den erfaring
- udarbejder en temaplan for landsbyerne i hele kommunen, hvor byenes strategiske betydning, muligheder og behov afdækkes sammen med budgetopstillinger m.v.

Det er oplagt, at landsbyer med velfungerende borgerforeninger eller lignende talerør – og dermed evne til både at formulere behov og forvalte midler – vil få en stærk position i et sådant udredningsarbejde.

3.4 Forslag til Lokalplanens formål

Det allervigtigste arbejde i forbindelse med en lokalplan - og det, der siden styrer og gennemsyrrer lokalplanen er

Lokalplanens formål

Enhver udvikling af en plantype som lokalplanen må derfor tage afsæt i en bearbejdning og udvidelse af selve kernen "formålsparagraffen".

En væsentligt drivkraft for hele projektet har i princippet været negativ udfra at

Allesø skal ikke være en parcelhusforstad til Odense.

Formålet med lokalplanen er derfor at sikre, at dette ikke sker ved at definere positive udgangspunkt/er for ALLE de tiltag, der skal til for at modvirke denne udvikling og som ligeledes bygger på at styrke de positive og forbedre de negative udviklingstræk (jf. oversigten).

Det betyder, at formålet med planen er:

- at Allesø skal fastholde sin *karakter af landsby*:
 1. *fysisk* ved at bevare den oprindelige vejstruktur, bygningers placering og udseende, beplantning, gadekær og sikre en udstrækning og udbygning i overensstemmelse hermed;
 2. *socialt* ved at sikre landsbyens størrelse/indbyggerantal (med ca. 500-600 indbyggere) ved en begrænset udbygning (således at nærhed og overskuelighed og lokal identitetsfølelse kan fastholdes/forbedres) og ved at sikre en repræsentativ beboersammensætning af unge, familier og ældre;
 3. *kulturelt* ved at støtte og bevare grundlaget for foreninger (skole) og lignende aktiviteter samt
 4. *erhvervs- og miljømæssigt* ved at sikre en anvendelse af byen, der bygger på en forståelse af f. x placering af vognmand i byen, aktive landbrug (miljø, trafik, støj) og etablering af erhverv, der skaber forbindelse mellem folk i byen.
- at sikre *helhed og sammenhæng i kommende planer* for Allesøs udvikling i overensstemmelse med denne landsbykarakter og
- *at skabe bæredygtige rammer* for de initiativer, beboere, borgerforeningen og offentlige myndigheder måtte blive enige om at gennemføre.



Temadrøftelserne bidrager til at tegne et billede af "hvad vi forstår ved Allesøs karakter af landsby" og hvilke bidrag/tiltag, der skal til for at forbedre og udvikle denne karakter.

I de følgende 4 afsnit beskrives eller indskrives de (lokalplan-) retningslinjer og indsatsområder eller projektiltag, der er fremkommet og beskrevet som nødvendige, for at Allesø skal fastholde sin *karakter af landsby*:

1. Fysisk, 2. Socialt, 3. Kulturelt, 4. Erhvervs- og miljømæssigt

Det er et forsøg på at opstille nogle *rammer* for en udvikling, der bygger på nogle grundlæggende værdier. Rammerne giver ikke over noget entydigt billede af, "hvordan Allesø ser ud om 10 år". Der skal være plads til at improvisere med gode ideer, så byen kan leve videre – og overleve uden at blive til et museum.

Forslag til retningslinjer for

1. FYSISK:

• LANDSBY-, LANDSKABS- OG BYGNINGSÆSTETISKE VÆRDIER

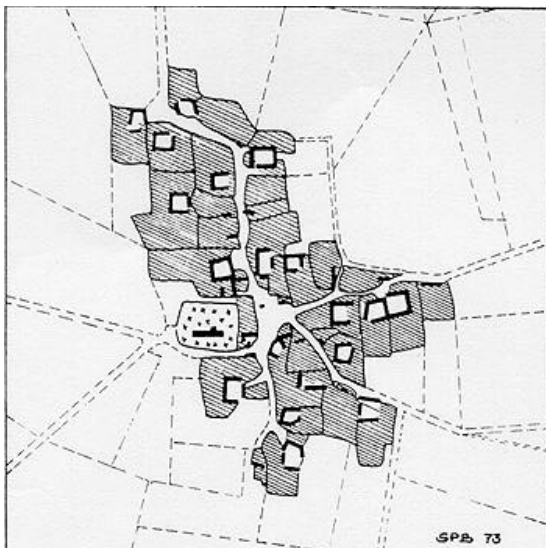
eller "Hvilke træk i bybilledet er så værdifulde, at de bør respekteres og danne grundlag for byens videre udvikling og planlægning?!"

a. Landsbyens udvikling/BYSTRUKTUREN

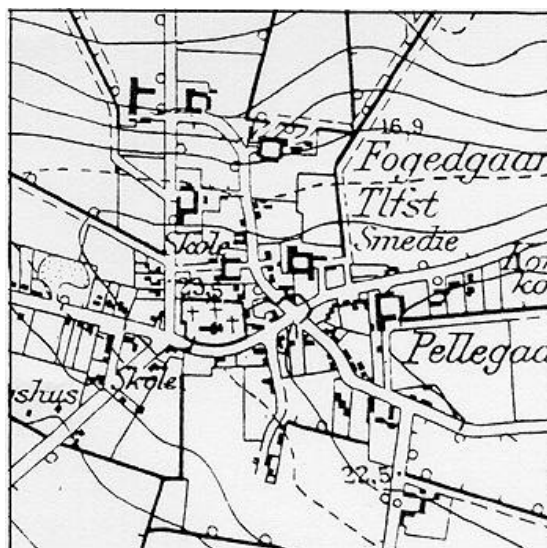
"Kravet om at opretholde livet – i øjeblikket og i fremtiden – var udgangspunktet for, hvordan man udbyggede landsbyerne, og også Allesø, så byen kunne og kan tilfredsstille såvel livsnødvendige som sociale og kulturelle behov.

Landsbyerne er Danmarks ældste bebyggelsesform og var den dominerede bytype i 6000 år indtil ca. 1900, hvor de moderne tider stort set ændrede alt.

Lokalområdet kan i skriftlig dokumentation spores ca. 600 år tilbage; byernes historie kan dog formentlig knyttes til mosefund i Viemosen fra ca. 330 f.Kr.

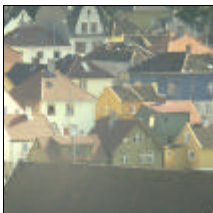


Vejlklyngeby. Kort 1:12.000 fra 1797 over Bjerreby på Tåsinge.



Målebordsblad 1:12.000 1964. Den nordsydgående vej vest for kirken er et eksempel på hvordan man uden hensyn til en bys form og særpræg planlægger nye veje. Kun enkelte gårde er bevaret. Byen domineres af det forgrenede vejnet.

Kilde: "Landhuset" - byggeskik og egnspræg red. Curt von Jessen m.fl. (1975)



Allesø er en såkaldt Vejkyngbeby med oprindeligt 30 gårde, der dog efter udskiftningen og i årene fremover reduceredes frem til de ca. 11, vi har i dag.

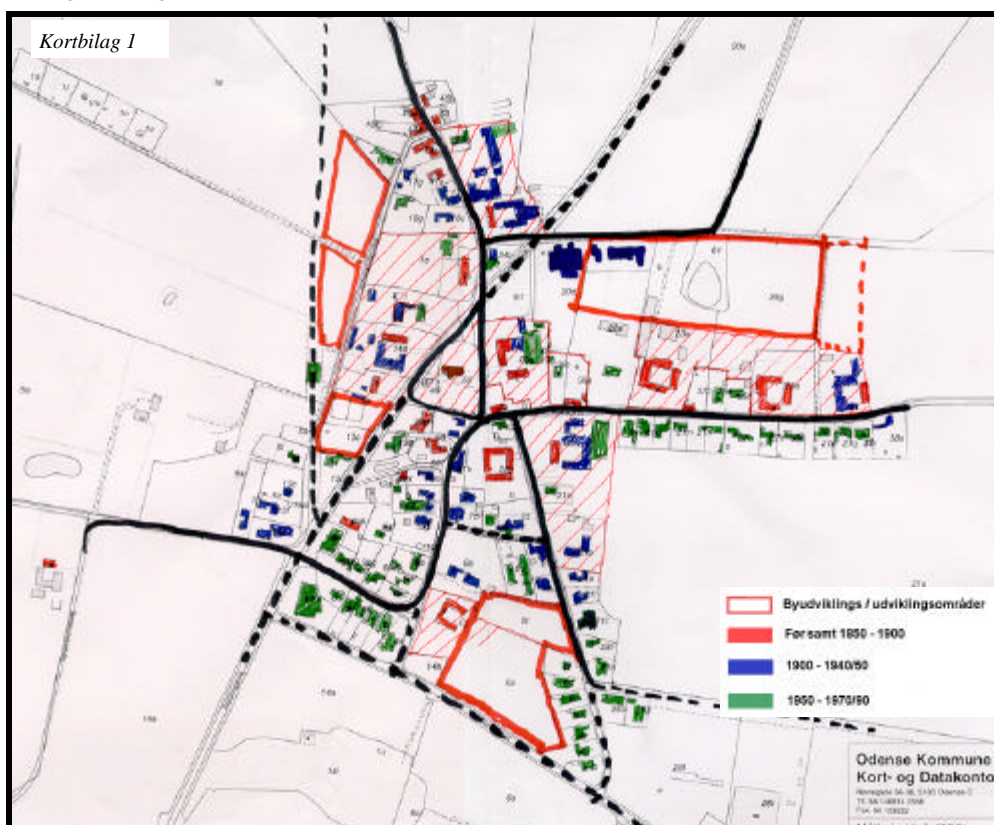
Bystrukturen og bebyggelsen er påvirket af skiftende tider som landboreformerne og natur "katastrofer" som fx storm og brand.

Udviklingen har været langsom, naturlig, betinget af funktion, økonomi og håndværksmæssige erfaringer.

Dette har medført en langsigtet og helhedspræget udvikling, hvor byggeskik og bygningens placering har været i harmoni med omgivelserne.

Siden århundredskiftet og specielt inde for de sidste årtier har den langsigtede og helhedsprægede udvikling ikke været tvingende nødvendig. Største begivenhed i 1900-tallet er, at Allesø blev besat af tyskerne under 2. verdenskrig for at indrette en flyveplads."

Teksten citerer i vid udstrækning materiale fra projektgruppen, der har fået værdifuld bistand fra vores lokale historiker Hans Jacob Jacobsen. I forbindelse med projektet er der siden udarbejdet en mere uddybende skildring af "Allesø i gamle dage".



Kortbilag 1 er udarbejdet på grundlag af dels bevaringsplanen fra 1982, der dog daterer husene i byen til tider temmelig unøjagtigt som "gammel, ældre, nyere" samt dels registreringer på stedet. Hovedformålet er fortsat *ikke* at datere bygningerne, men blot at få et billede af eller forståelse af principperne for, hvordan byen har udviklet sig.

Kortbilaget viser tydeligt, hvordan byen er udviklet og udbygget omkring den gamle vejstruktur (med gyderne som afgrænsning) især siden midten af 1800-tallet. Det har været en langstrakt proces med udskiftningen – og mange fæstebønder så en økonomisk fordel i at vente.

Der synes ikke umiddelbart spor af den oprindelige bebyggelse fra før udskiftningen i 1798 – udover selvfølgelig Kirken og Rytterskolen.

Udbygningen tegner et *mønster af "fortætning"* over flere tidsperioder:

- omkring 1850'erne (og frem til århundredskiftet) – årene efter udflytningen, hvor der opstår behov for både mindre husmandsbrug, daglejerboliger, der op
- føres på udstykninger tæt på gårdene samt nye gårde til erstatning af formentlig gamle, nedslidte gårde;
- perioden omkring 1900-tallet frem til 2. verdenskrig
- den nyere enfamiliehus-bebyggelse langs udfaldsvejene, der reelt i antal og omfang udgør langt den mest omfattende del af landsbyens bebyggelse i dag.



Hvilken betydning gadegennembruddet med Beldringevej har haft for bybygningen, kan ligeledes tydeligt aflæses. Harmonien i landsbystrukturen- og karakteren må tillægges, at grundlæggende træk er bevaret som f x

- store matrikler/grundarealer langs f x Beldringevej op mod Æbleskivegyden
- gårdanlæggenes store volumen skaber en tæthed i bybilledet
- fortætningen af byen er ophørt omkring 1950

Studierne af den hidtidige byudvikling bør lægges til grund for, hvordan byen skal udvikle sig fremover, hvis der opstår eller allerede er et behov for at udvide byen med f x flere boliger, der også kan rumme "fjernarbejdspladser" eller der ALTERNATIVT er andre gode ideer til, hvordan arealerne skal anvendes: legepladsareal for forsamlingshuset m.v., byfælled, m.v.

Det betyder (se kortbilag 1)

- *at de større grønne arealer omkring gyderne nordvest for byen ved Parkgyden (ved søen), syd for byen ud mod Søhusvej samt nordøst for byen mod Æbleskivegyden bør indgå naturligt i overvejelserne som mulige byudvidelsesarealer til f x boligformål eller*
- *at anvendelsen fastlægges til f x parkformål, offentlige og/eller fællesarealer (hvilket betyder, at de ikke kan udstykkes!)*
- *at arealernes afgrænsning mod landskabet og vejarealerne bearbejdes med f x åben allébeplantning, så byen rundes af*
- *at arealernes udformning sker efter en samlet plan og*
- *at der etableres udviklskiler (jf. ved Allesøvej) fra vejen til det åbne landskab*
- *at udstykningernes størrelse fastlægges endeligt senere efter behov, dog gerne som storparcelejendomme.*

b. Bebyggelsesstruktur og bygningernes udseende

Der er udgivet et Bevaringsatlas for Odense Kommune, hvor også Allesø indgår som en af de mere bevaringsværdige landsbyer.

Bevaringsatlasset fornemme arbejde er dog kun af vejledende og mere generel karakter, idet det er i lokalplanen, at de bindende bestemmelser med virkning for bevaringen skal endeligt fastlægges.

I indledningen til atlasset understreges igen, at det er et mål i kommuneplanlægningen for landsbyerne, *at* de kulturhistoriske og arkitektoniske værdier bevares og *at* de særlige trivselsmuligheder, der findes her, bevares og udvikles samt *at* nye initiativers indpasning i landsbymiljøet fremmes. Det er som tidligere nævnt bare ikke bevist hvordan en sådan planlægning skal se ud i praksis.

Atlassets registrering og vurdering viser:



Det store antal velbevarede gårde eller snarere karakteristiske gårdstrukturer understreger, hvorledes udskiftningen har været en langstrakt proces.

Landbrugsbygninger er produktionsbygninger, der hele tiden ændres og tilpasses nye metoder. Karakteristisk for især det fynske – og Allesø - har således været,

- at udskiftningen af bygninger helt frem til 1880 fortsat er sket i bindingsværk
- at sammenbygge bygningerne omkring en gårdsplads – og/eller
- at afløse den traditionelle plan – især efter at de grundmurede bygninger kommer frem – med et fritliggende stuehus over for en kombineret stald- og foderbygning.

Der er ikke behov for i denne projektsammenhæng at "gentage" vurderingsarbejdet, men måske i stedet blive enige om at foreslå,

- at principperne lægges til grund for bestemmelserne i lokalplanen SAMT
- at der i selve redegørelsen/indledningen til lokalplanen indsættes en praktisk VEDLIGEHOJDELSESVEJLEDNING, der indgår i den lange proces, det er at skabe bevidsthed omkring værdierne og investere til fælles bedste.

Bevaring af gårdanlæggene og bebyggelse er uanset dette nært forbundet med økonomien og med formålet/brugen af bygningerne. Gårdene er i vid udstrækning nedlagt i Allesø, kun 1-2 gårde er fortsat i brug – og bevaringen af de mange tomme bygninger er derfor direkte afhængig af mulighederne/ideerne til den fremtidige anvendelse (se afsnit 4 om *erhverv*).

Mange nye anlæg og meget nybyggeri er blevet realiseret meget hurtigt uden at se meget på stedets kvaliteter og landsbykulturen, der betyder: harmoni i bygningsmassen, landsbystrukturen samt de anvendte bygningstraditioner og håndværksmæssige kvaliteter.

Retningslinjer med det formål at fastholde *karaktern af landsby* og som kan gælde for både eksisterende som nybyggeri kunne lyde:

- *på baggrund af bevaringsatlasset udarbejdes bestemmelser, der sikrer, at gårdanlæggene bevares i sin hovedstruktur og volumen samt*
- *at istandsættelser, udskiftninger, ombygninger o.lign. tilpasses den eksisterende bebyggelse i byggeskik, alder, overflader og farver*
- *at fortætningen er generelt "færdig" i Allesø; dette er dog ikke ensbetydende med 1 bolig pr. grund, idet ny anvendelse/genbrug og/eller nybyggeri inden for de karakteristiske gårdanlæg eller med samme volumen skal være mulig*
- *at den nuværende matrikulering derfor fastholdes som princip og*
- *at store grunde som f x den tidligere præstegårdshave ikke kan udstykkes*
- *at bebyggelsens placering i forhold til vej/ene fastlægges, så de enkelte vejes karakteristiske gaderum bevares: f x byggelinjerne i Korsgade bevares og f x at byggelinjerne i Allesø-Norden er sammenfaldende med vejskel, der giver stor tæthed*
- *at ny bebyggelse uanset formål som princip altid opføres i tegl og med 45 graders tegltag.*



c. Vejstruktur, beplantning m.v.

Beplantningen kan spille en stor rolle for oplevelsen af bybilledet. Det ses mod Beldringevej, hvor den flere steder synes som om "byen vender ryggen og lukker af" og dermed blot gennem årene får mere og mere karakter af gennemfartsvej. Dette bidrager desværre blot til, at hastigheden øges på strækningen – og til, at Allesø skæres over i 2.

Registreringen på kortbilaget nedenfor viser flere steder, hvor en bearbejdning af gaderum og beplantning m.v. ville have stor betydning for kvaliteten og oplevelsen af byen.



*Kortbilag 2
Beplantningsforslag.*

Retningslinjer med det formål at fastholde karakteren af landsby (se kortbilag 2) i gadebilledet kunne lyde:

- at beplantningen i gaderum, ved indkørsel til byen, på offentlige arealer m.v. (samt som vejledning også i private for haver i fx 5 m's afstand fra vejskel, der vender ud mod vejene) er egnskarakteristiske, dvs. gode, gamle sorter (jf. bevaringsplanens forslag)
- at sorter som tuja, nåletræer og andre stedsegrønne "planteskole affarter" ikke plantes/genplantes mod offentlige rum
- at indkørslerne til gårde samt større (som mindre) bygningsanlæg markeres i lighed med de tidligere traditioner fx med en allébeplantning, jf. gårdene i Odensegyden, Allesø-Norden samt Beldringevej
- at lave, tætte klippede hække vinder indpas mod gader/gyder som alternativ til meterhøje, uplejede "afstandsbeplantninger, der er hjemmehørende i markskel o.lign.
- at trafikale "restarealer" som ved hjørnet Korsgade/tidl. Fredskovsvej forlængelse, hjørnet Allesø-Norden/ Beldringevej samt afslutning af Æbleskivegyden bearbejdes
- og der opstilles lav belysning, bænke m.v. til ophold for de ældre borgere især.
- at der udpeges areal til containere, grillplads evt. i forbindelse med byfælled
- at erhvervsdrivende ved indkørsel syd fra byen støtter initiativerne med en yderligere bearbejdning og



behandling af deres p-arealer

- at der åbnes op og/eller beplantes mod Beldringevej, adgangen til kirkens p-areal markeres SAMTIDIG med at der sker en trafiksanering af strækningen med:
- markering af byindkørsler (evt. flytning af byskilt samt sanering af skilte"skoven" i øvrigt!), etablering af 2-3 overkørsler/lave bump alternativt brosten eller lignede belægningsskift i asfalten samt "fodgænger/cykelareal"
- at krydset Allesøvej/Korsgade ved den gl. Rytterskole fortættes ved at plante et træ i midte af Korsgade, der herefter ligeledes kan danne "fikspunkt" for stiforløbet
- at nemme trafikale omlægninger ikke løses med opsætning af skilte som ved stien syd for kirken, men
- at naturmaterialer som marksten, bearbejdet granit, grus m.v. altid anvendes – og at SF-sten eller lignede betonprodukt ikke anvendes på offentlige arealer til f x fortove
- at vedligeholdelsen af udkikskilerne langs f x Allesøvej overdrages borgerforeningen, der måske kan tage karakter af grundejerforening ??! og forhandlingspartner med kommunen i forhold til etablering og drift af øvrige offentlige grønne arealer (fond?)
- at genetableringen samt vedligehold af gadekær indgår i de samlede initiativer.

Især i forhold til vejstrukturen:

- at de karakteristiske vejprofiler på 4-5 m samt 1 m rabat i hver side fastholdes samtidig med at beboerne på de forskellige vejstrækninger drøfter og fastlægger en fælles holdning til udseende og pleje af rabat: grus, græs eller lignende
- at stierne "anlægges" eller reetableres som tydeligt markerede gang/cykelstier på tværs af f x Beldringevej.

I forbindelse med udarbejdelsen af lokalplanen er det vigtigt at identificere, hvilke tiltag prioriteres , d.v.s., understøtter den udvikling, vi ønsker på den bedste måde– (og hvad vil det koste ??!)

Temaprojekter samt øvrige projekter m.v., der udspringer af retningslinjerne m.v. kan indsættes/er indsat flere steder :

NR.	Indsats/Projekt	Beskrivelse (max. Linjer)	Budget	Forventet tidsplan
1	Trafik og miljø	Trafiksaneringsprojekt udarbejdes.		
2	Stier	Projekt for genåbning og vedligeholdelse af rekreative stier.		
3	Visuelt miljø	Forslag til forbedring af skiltning og fjernelse af luftledninger udarbejdes		
4	Bygningsregistrering	Registrering af kapacitet i gl. bygninger foretages.		
5	Skatteregler for afskrivning af skatte	Undersøgelse af konflikt mellem landbrugsbygninger lovgivning og bevaringslovgivning		
6	Arkitektoniske værdi	Registrering af værdier foretages		
7	Beldringe lufthavn	Betydning for trafik i fremtiden undersøges		
8	Byporte	Forslag til etablering af byporte		



Forslag til retningslinjer for at bevare Allesø som landsby ved udvikling

2. SOCIALT

- at sikre landsbyens størrelse/indbyggerantal (med ca. 500- 600 indbyggere) ved en begrænset udbygning (således at nærhed og overskuelighed og lokal identitetsfølelse kan fastholdes/forbedres) og ved
- at sikre en beboersammensætning af unge, familier og ældre.

Mange af forslagene til projekter under temaarbejdet har især til formål at imødekomme især de unge og de ældres levevilkår og afhængighed af en fungerende landsby. De bør derfor indgå heri som led i præciseringen af, hvad skal der til for at bevare landsbyen som sådan – og også hvilke projekter, der har derfor behov for offentlig støtte og i hvilket omfang. Er der nogle projekter, vi mangler...

			forv. Finans.
10	Rulleskøjtecenter	Undersøgelse af grundlag	
11	Internetcafe	Undersøgelse af grundlag	
12	"Børnecenter"	Undersøgelse af grundlag	
13	Hjemmeside for Allesø	Udarbejdelse af hjemmeside	2000/2001
14	Dyr- og kreaturklubber	Undersøgelse af interesse	
15	Klub for 13-17 årige	Undersøgelse af grundlag	
16	Forbedre fysiske rammer på skolen	Undersøgelse af muligheder	
17	Skolen som samlingssted	Udarbejdelse af concept	
18	Internetshop for ældre	Undersøgelse af muligheder	
19	Fællesbil og delebil for ældre	Undersøgelse af interesse	2000
20	Information for ældre	Undersøgelse af behov	
21	Jobs for ældre	Undersøgelse af interesse	2000
22	Samling af skole- og sportstilbud	Undersøgelse af muligheder (skolen og AGF)	
23	Flere fester	Undersøgelse af behov	
24	Opslagstavler	Opsætning af tavler i Allesø og Broby	2001
25	Fællesantenne	Undersøgelse af interesse.	
26	Ældreboligtilbud	Modeller for etablering af boliger undersøges	



Forslag til retningslinjer for udvikling

3. KULTURELT

- ved at støtte og bevare grundlaget for foreninger (skole) og lignende aktiviteter

NR.	Indsats / Projekt	Beskrivelse (max. Linjer)	Budget forv. Finans.	Forventet tidsplan
27	Kuns og musik	Registrering af egnede steder/lokaler		
28	Fastholdelse af lokale klubber	Undersøgelse af behov		
29	Legeplads v. forsamlingshuset	Oplæg til legeplads		
30	Modernisering af forsamlingshuset	Undersøgelse af muligheder		
31	Allesøhallen	Udvidelse af hallen som sportscenter - idéen undersøges		
32	Kirken og lokalområdet	Undersøgelse af samarbejdsmuligheder		
33	Mindesmærk om Allesø	Oplæg til mindesmærk udarbejdes		
34	Kælkebakken	Aftale om brugsret undersøges		
35	Skøjteplads	Aftale om brugsretten og indretning undersøges		

Forslag til retningslinjer for udvikling

4. ERHVERVS- OG MILJØMÆSSIGT

- ved at sikre en anvendelse af byen, der bygger på en forståelse af fx placering af vognmand i byen (miljø, trafik, støj) og etablering af erhverv, der skaber forbindelse mellem folk i byen.

Erhvervsvirksomhederne – både de eksisterende samt eventuelle fremtidige – spiller en stor rolle for at kunne fastholde karakteren af en levende, levedygtig og økonomisk bæredygtig landsby. Vi har derfor behov for at få et overblik over vores virksomheder og en forståelse af, hvordan de ser på fremtiden, og hvilke planer og behov de har allerede i dag. Vi har derfor været i gang med at interviewe indehaverne.

Formålene med interviewene skulle derudover være at sætte denne viden ind i en større sammenhæng, så vi med udgangspunkt *også* i de eksisterende erhvervstyper i området kan komme forslag til, hvordan vi kan bruge den bestående bygningsmasse med mange tomme landbrugsbygninger.

Nedenstående giver et eksempel på, hvordan interviewene kan sammenfattes og aflæses mere generelt.

En umiddelbar søgning på virksomhedsregistreringsnumre (SE-nr.) i Allesø-området viste langt over 50 tilmeldte firmaer. Det indikerer, at ca. hver 2-3 husstand i landsbyen driver eller er tilknyttet en virksomhed under en eller anden form. Interviewene afklarede dog entydigt, at det nok siger mere om vores administrationssamfund og skatte- og momslovgivning end om det reelt lokalt aktive og produktive virksomhedsniveau.

Antallet af sådanne virksomheder i lokalområdet kunne herefter reduceres til 15-20, der omfatter *fra* detailhandel og service som slagter, konfektion, møbler, bilværksted, frisør og konsulentvirksomhed *til* landbrug og gartnerier, vognmand m.v. som de største lokale arbejdspladser. Udover slagterens dagligvareudsalg er der ingen indkøbsmuligheder i Allesø i dag. Efter 30 års drift er spørgsmålet dog, hvor længe dette vil vare ved, idet der ikke er planer om generationsskifte.

Interviewene viser i øvrigt, at den typiske virksomhed

- er personligt ejet. Det er overskueligt og der er ingen store ambitioner om vækst, men snarere om at fastholde det stabile niveau, der synes at passe med en lokalbaseret kundekreds eller nærheden til engros-ledet som GASA, slagterier/sukkerfabrik m.v.
- er velfunderet og en del er grundlagt for 20-30 år siden på baggrund af en lokal tilknytning. Hovedparten af disse virksomheder har styr på generationsskiftet, der forventes indenfor de næste 5-10-15 år.
- grundlaget indenfor de sidste år er placeret i Allesø ved et tilfælde. Der var ledige velegnede lokaler, måske nogen, man kender som naboer m.v. – og man bliver så siden engageret i lokalsamfundet, Hallen o.lign.
- alternativt er den etableret af en aktiv "ældre på arbejdsnedtræning", hvor enten hobbyen er ved at udvikle sig til et levebrød eller arbejdslivets erfaringer kan sælges som konsulenttydelser.
- ikke har behov for yderligere rådgivningsbistand. De har gode lokale revisorer og advokatbistand – og oplever selv at have et EDB-kommunikationsniveau, der passer med virksomhedens størrelse.



Det kan således konkluderes, at nærheden til Odense indtil videre *ikke* har betydet en komparativ fordel i valg af, hvor man vælger at etablere sig med sin virksomhed og/eller familie. Påfaldende er ligeledes de mange udtalelser omkring båndene til lokalmiljøet eller rettere – mangel på samme fra et driftsmæssigt synspunkt. Ansættelser af såvel faglært som ufaglært arbejdskraft, sker ikke umiddelbart ud fra hensyn om nærhed til arbejdspladsen. Men det kunne det måske nok, lyder tilbagemeldingerne.

38	Week-end kiosk	Grundlag og økonomi undersøges.		
39	Kro	Grundlag og marked undersøges		
40	Rideskole	Grundlag og marked undersøges		
41	Gårdbutikshandel	Grundlag for koordinering og information undersøges		
42	Detailsalg hos gartnere	Mulighed undersøges		
43	Botaniske have	Koncept udarbejdes hos eksist. gartneri		
44	Erhvervsundersøgelse	Mulighed for assistance og markedsføring undersøges		
45	Nyt liv i gamle bygninger	projektforslag for genanvendelse af tomme bygninger		
46	Allesø som kunsterlandsby	Grundlag undersøges		

4. Helhed og sammenhæng i initiativer og planlægning

4.1 Lokalplanens afgrænsning

Normalt afgrænses en lokalplan til den mere bymæssige bebyggelse.

Allesø ligger og er opstået i nær tilknytning til det omkringliggende landskab – og det har stor betydning – turismemæssig og rekreativ -, at landsbyen bevares i sammenhæng hermed. Projekter og initiativer er foreslået netop med dette formål.

Der henvises her til NEPCONs rapport om naturværdierne, der omfatter forslag til retningslinier samt forslag til projekter, der kan gennemføres – i lighed med de andre punkter.

NR.	Indsats / Projekt	Beskrivelse (max. Linjer)	Budget	Forventet tidsplan
47	Skovplantning	Muligheder for skovplantning undersøges		
48	Forbedring af naturgrundlaget	Forslag til genetablering af markhegn, udvidelse af eksisterende markhegn og genopretning af vandhuller udarbejdes		
49	Gadekær	Forslag til genopretning af eksisterende og etablering af nye udarbejdes		
50	Træplantning	Forslag til beplantning - f.eks. På Beldringevej og Søhusvej udarbejdes		



4.2 SAMLET INDSATS- OG BUDGETOVERSIGT med tidsplan over fx de næste 4 år

Oversigten over projekter under de enkelte punkter omfatter i alt 50 projektforslag, store som små i uprioriteret rækkefølge. En stor del af projekterne kan udføres indenfor nogle økonomiske rammer, som vi selv til en vis grad kan finansiere lokalt eller lignende – og andre igen har direkte relation til den kommunale politik og budgetplanlægning. Uanset finansieringsformen forventer vi i den kommende tid fx at kunne gennemføre en række projekter og i 2001 prioritere den/det kommende indsats/projekt, som nu skal prioriteres og udfyldes.

NR.	Indsats / Projekt	Beskrivelse (max. Linjer)	Budget	Forventet tidsplan

5. "Hvordan kommer vi videre?"

Udviklingsplanen (som den fremgår her i udkast) har været præsenteret på et borgermøde den 23. November 2000 i Allesø forsamlingshus, hvor der var ca. 50 beboere til stede.

Som introduktion til mødet lå det styregruppen og den samlede borgerforenings bestyrelse meget på sinde, at "vi hører stadig sammen". Næsbyhoved Broby, Skovshøjrup og Allesø fungerer fortsat som *et* lokalsamfund med masser af gamle bånd og traditioner for samarbejde, der i dag overlever på tværs af administrative grænser og planlagt udvikling. Skolen er et vigtigt omdrejningspunkt i lokalsamfundet for alle.

Sammen med idrætsforeningen AGF forbliver de væsentlige forudsætninger for, at vi fortsat hører sammen. Arbejdet med Plan Allesø har især drejet sig om Allesø, men det væsentligste var og er her at pointere, at borgerforeningen kun ser dette som en første etape. Nedenstående organisationsmodel blev derfor drøftet på borgermødet, og vil tjene som arbejdsgrundlag for den kommende tid.



Vi håber mange vil deltage i realisering af kommende projekter og aktiviteter, som understøtter planen.

Udkast til udviklingsplanen og dermed også til en lokalplan har ikke været sendt ud til den enkelte husstand.

Rapporterne omkring delprojekterne samt udviklingsplanen har dog været tilgængelig før mødet på www.lokalinformation.dk (herefter se under Allesø) og var ophængt i stort format under mødet. Mødet gav anledning til en god debat omkring især konsekvenserne af en planlægning – fordele og ulemper – og nødvendigheden af fortsat aktiv deltagelse fra lokalsamfundet.

Odense kommunes tilbud om at sammensætte en tværsektoriel gruppe på tværs af de forskellige forvaltninger til at indgå i et samarbejde *på lige fod* med lokale folk omkring en ny type af plan for Allesø blev derfor vel modtaget.

Som opfølgning på borgermødet – og som afslutning på den første fase af PLAN Allesø blev ligeledes besluttet, at styregruppen i nærmeste fremtid sender endnu et nyhedsbrev til samtlige beboere, der fortæller "hvordan vi kommer videre": hvordan man har forestillet sig det organiseret, hvilke grupper er i gang og hvem skal man henvende sig til, hvis man vil være med! Ved samme lejlighed skal der fortælles særskilt omkring lokalplan-gruppen og det videre forløb med mulighed for indflydelse og orientering m.v.

